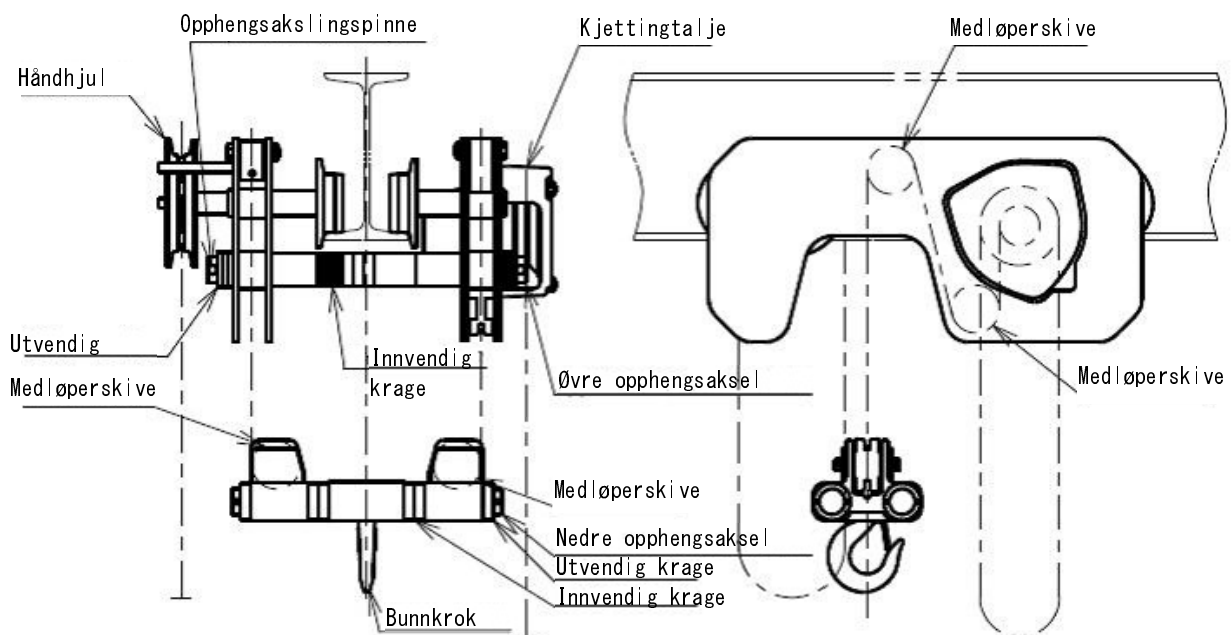


BRUKSANVISNING OG SIKKERHETSINSTRUKS
FOR
KITO SHORT HEADROOM TYPE
< MANUELL KJETTINGTALJE >

⚠ ADVARSEL

Denne bruksanvisningen og sikkerhetsinstruksen beskriver spesielle tiltak som skal utføres med manuell kjettingtalje av typen "short headroom". Les bruksanvisningene for "Short headroom type" og "Standard manuell kjettingtalje i CB-serien" nøye før bruk.

1. DELENAVN



⚠ FORSIKTIG

- Kontroller på leveringstidspunktet at produktet er i samsvar med spesifikasjonene som er bestilt.
- Tegningen over viser grunnmodellen av en kjettingtalje av typen "short headroom". Fordi hvert produkt er laget på bestilling, kan ditt produkt avvike fra de faktiske detaljene i tegningen over.

2. SPESIFIKASJONER

Kode	WLL (t)	Standard løft (m)	Håndkraft for å løfte full last (N)	Nettovekt (kg)
SHB005	0,5	2,5	147	65
SHB010	1	2,5	294	65
SHB020	2	3	265	110
SHB030	3	3	333	155
SHB050	5	3	372	275
SHB075	7,5	3,5	304	370
SHB100	10	3,5	402	370

3. INSTALLASJON

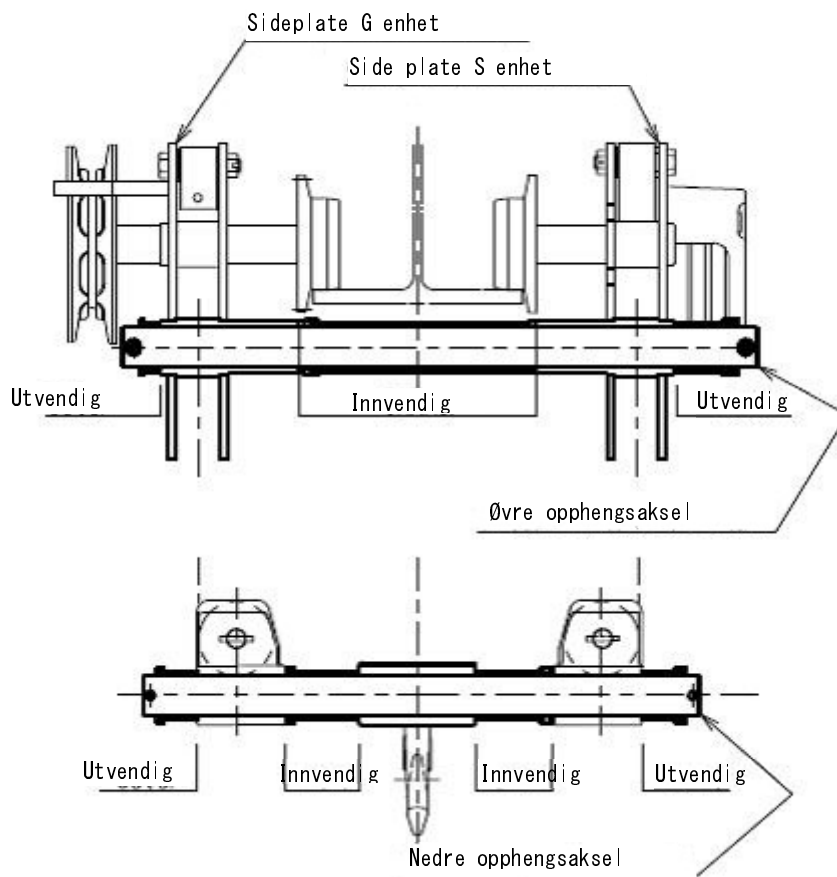


ADVARSEL

- Ved montering må du alltid kontrollere at kjettingen alltid er i korrekt inngrep med medløperskiven og at den ikke er vridd, er slakk osv.

3-1 JUSTERING AV BJELKEBREDDE

- Bjelkebredden til kjettingdrevne løpekatter, før levering, er stilt inn på produktets maksimumsverdi (f.eks.: 125 mm for 1 tonn). For å endre den til H-bjelkebredde, er det nødvendig å justere opphengsakslingen, avstandsstykker osv. Justeringen skal utføres som følger:
- Justering av øvre og nedre opphengsaksler
De øvre og nedre opphengsakslene justeres ved å plassere mellomstykker i henhold til tabellen for mellomstykker i slutten av dette dokumentet, som vist i følgende posisjoner.

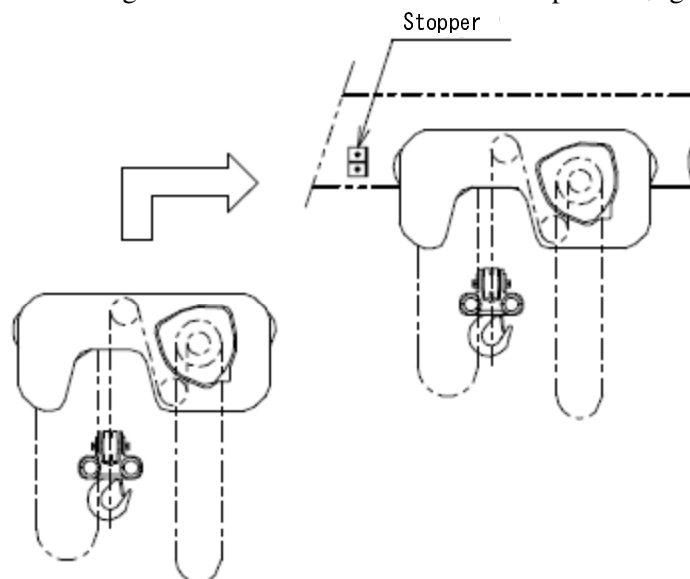


3-2 MONTERE VOGN PÅ SKINNE

- Det er to måter å montere vognen på traversskinnen i henhold til plasseringen av traversskinneinstallasjonen i bygningen.

1) Montere fra skinneenden

- Når vognens riktige bombredde er stilt inn, skal skinneendestopperen tas av og den sammensatte vognen monteres fra skinneenden som på den følgende tegningen.



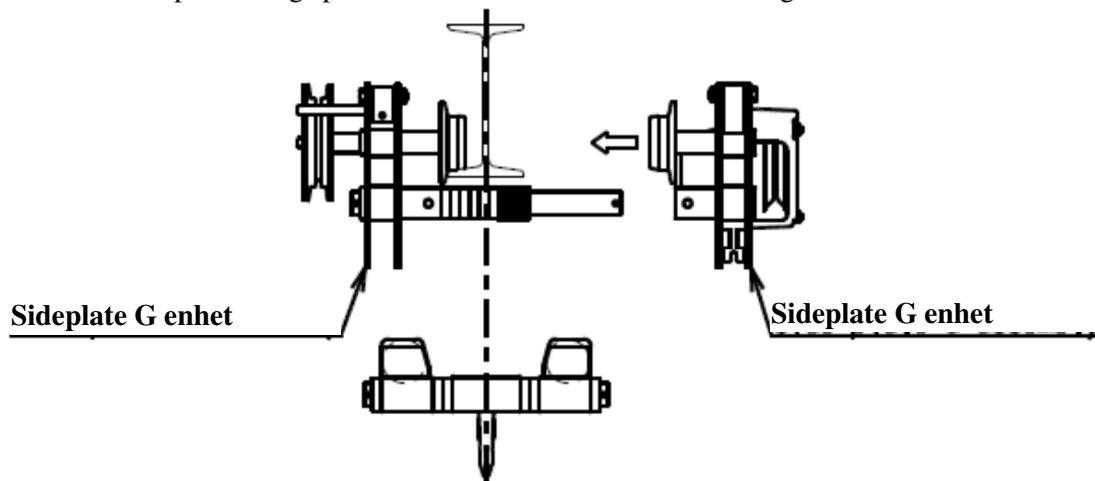
- Husk å sette på stopperen igjen.

2) Montere ved å demontere hovedkroppen

- Når det ikke er noen plass mellom skinneenden og bygningen, må rammen på kjettingtaljesiden tas av og, etter at rammen på motsatt side er plassert på kjøreflaten, så skal den monteres igjen.

(MERK: Se “2-1 JUSTERING AV BOMBREDDE”)

- Under remontering må delene støttes opp godt fra undersiden, slik at rattsidene ikke vippes eller blir forskjøvet på annen måte.
- Når remontering er fullført, må du kontrollere at de forskjellige akslene, mutrene, låsepinnene og splittbolter er korrekt festet uten slakk og at de ikke har løsnet.

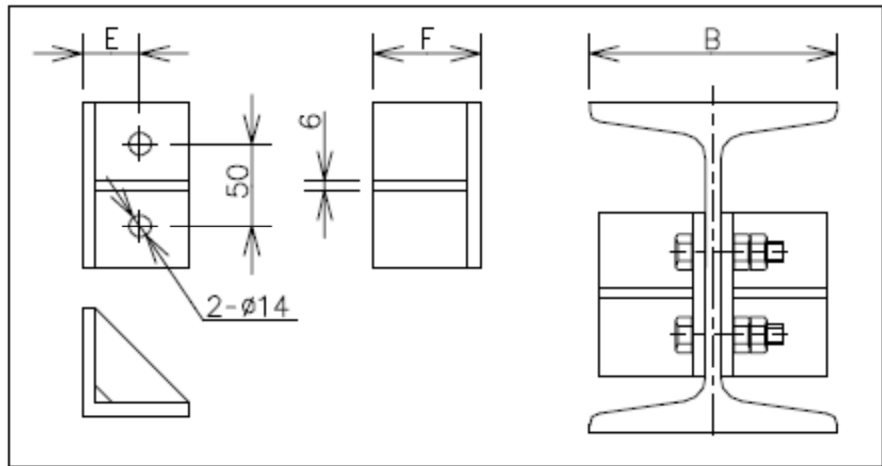


3-3 MONTERE STOPPER

- Husk at du alltid må montere stopperen for å forhindre at vognen faller av skinneenden.
- Produser stopperen basert på følgende tabell og tegning, og bestemt stopperens monteringsposisjon basert på hjulstørrelsen.

SKINNE- BREDDE	MATERIAL- STØRRELSE	E	F	Ant.	BOLT, MUTTER
75	L-50X50X6	30	40	4	M12X55X55 (X 4) MUTTER M12 (X8)
100					
125					
150	L-65X65X8	35	65	4	
175	L-75X75X9	40	75	4	

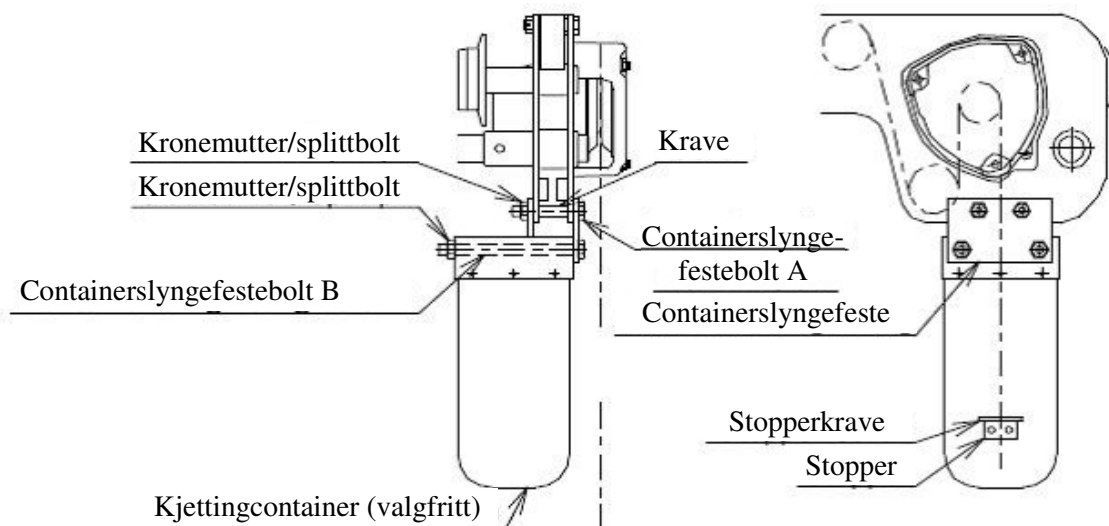
Bruk den doble mutteren for å feste boltene godt.



3-4 MONTERE KJETTINGCONTAINER (VALGFRIIT)

■ Monter kjettingcontaineren i henhold til følgende prosedyre. (Se tegningen nedenfor:)

- 1) Fest containerslyngefestet til kjettingcontaineren ved hjelp av containerslyngefestebolt B.
- 2) Fest kjettingcontainerenheten til rammen ved hjelp av containerslyngefestebolt A og krave.



ADVARSEL

- Kontroller alltid at alle kronmuttere og splittbolter er korrekt festet.
- Kontroller alltid at stopperen og kraven sitter godt på det tredje leddet fra enden av kjettingen på den lastfrie siden og også at det ikke er slakk på stopperen og kraven.
- Sett på en lastekjetting langsomt fra den lastfrie siden på en slik måte at kjettingen ikke sammenfiltres.
- Ikke legg en hele lastekjetting i containeren samtidig.

4. SIKKERHETSINSTRUKSER

4-1 INSPEKSJON FØR START



ADVARSEL

Av sikkerhetsmessige årsaker er det HELT NØDVENDIG med daglige inspeksjoner. En daglig inspeksjon skal alltid utføres før startoperasjonen.

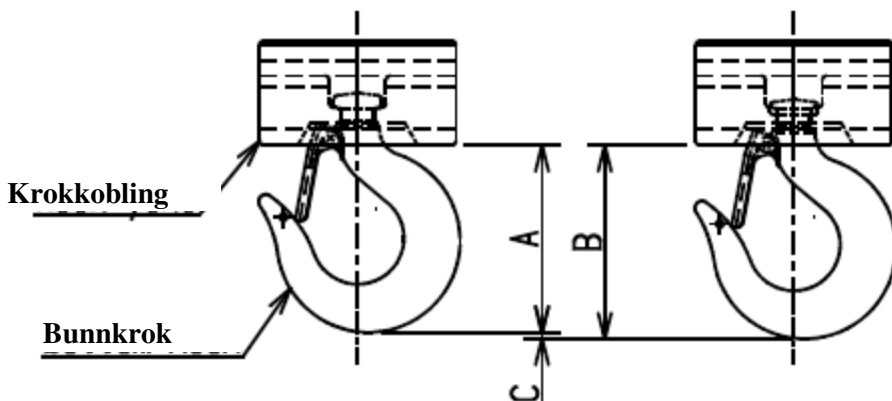
Sjekkpunkter

Kontroller før åpning

- Kjøreren den lastfrie vognen jevnt uten last?
- Kjøreren den uten rykk?
- Har rammen noen synlige deformasjoner?
- Har traversskinnen noen deformasjoner/skader?

Månedlig sjekk

- Er en av kontaktflatene på krokkoblingen og krokbøylen slitt?
 - ① Mål avstanden (dimensjon A i en figur) fra undersiden av krokkoblingen til undersiden av krokbøylen når den er ny og noter ned denne.
 - ② En kontrollmetode: Mål dimensjonen på samme posisjon til ①. Noter ned den nye målingen som B.
Hvis verdiene $B-A=C$ overskrider tallverdien i listen nedenfor, skal du bytte krok-kobling og krokbøyle.



W.L.L	1 t	2 t	3 t	5 t	7,5 t	10 t
C	3 mm	3 mm	3 mm	3 mm	5 mm	5 mm
A (designnivå)	86 mm	116 mm	135,5 mm	160,5 mm	235,5 mm	235,5 m m

- ③ På kontrolltidspunktet må du kontrollere at bunnkroken kan vris jevnt rundt. Når bunnkroken ikke kan vris jevnt rundt, må du demontere krokkoblingen, rengjøre og smøre den opp. (skall Albania-fett S3 eller tilsvarende.)
Dersom dette ikke utbedres, skal bunnkroken og krokkoblingen byttes ut.



ADVARSEL

- Les alltid bruksanvisningen “Standard manuell kjettingtalje i CB-serien” for inspeksjonsprosedyrer før oppstart for taljeenheten.
 - Bruk aldri en talje under unormale forhold.

- Stopp alltid driften umiddelbart i tilfelle det oppstår unormale forhold, og enten straks reparer eller bytt ut den skadete delen med riktig produkt.

4- 2. SIKKERHETSREGLER FOR SIKKER DRIFT

ADVARSEL

- Bruk alltid tilstrekkelig olje på lastekjettingen og medløperskivene.
- Utfør en daglig inspeksjon av lastekjettingen og medløperskivene. Bytt ut delene umiddelbart dersom det oppdages slitasje osv. En slitt kjetting er farlig og kan forårsake skader.
- Løft aldri en last på skrå. Flytt alltid vognen til posisjonen rett over lasten som kan løftes, slik at den kan løftes vertikalt.
- La aldri vognen treffe stopperen.
- Når det er installert to eller flere vogner på samme skinne, må de aldri komme i kontakt med og treffe hverandre.
- Håndkjettingen på en giret vogn må aldri kobles til en annen maskin.
- Stå alltid bak lasten når du skal betjene lasten.
- Det kan oppstå slitasje mellom krokkoblingen og bunnkroken når en løftet last vris rundt.

Fordi bunnkroken kan falle når slitasjen overskrider tillatt nivå, skal det utføres en regelmessig inspeksjon av alle deler.



INDUSTRIBEHOV^{AS}